



**RELATÓRIO DE GESTÃO DA SUPERINTENDÊNCIA DE EDUCAÇÃO A
DISTÂNCIA – SEAD**

EXERCÍCIO DE 2021

Salvador

2022

**SUPERINTENDÊNCIA DE EDUCAÇÃO A DISTÂNCIA - SEAD/UAB
EQUIPE DE ELABORAÇÃO**

Superintendente

Márcia Rangel

Coordenadora Adjunta UAB

Andréa Leitão Ribeiro

Coordenador de Tecnologias Educacionais

Haenz Gutierrez Quintana

Coordenadora de Design Educacional

Lanara Guimarães Souza

Equipe Técnica-Administrativa

Carlos Pereira Tavares

Elivana Borges dos Santos

Érico da Silva Ventura

Giscelle Carvalho Almeida

Gleydson Públio Azevedo

Hilda de Souza Coutinho Rocha

Leandro Caitano de Magalhães

Rodrigo Silva Santana Neto

Saulo Carmo de Andrade

Victor da Silva Fonseca

Colaboradores Terceirizados - UFBA

Dênisson Padilha de Souza Filho

Luana Brito da Silva Pereira

Rafaela Almeida Nascimento

Colaboradores Terceirizados - FAPEX

Danilo de Souza Barros

Paulo Roberto Requião Saldanha

José Valter Oliveira Andrade

José Renato Gomes de Oliveira

Renato dos Santos Filho

Valdinei Matos de Jesus

Colaboradores

Jocenice Alves Barbalho Santos

Vanessa dos Santos

SUMÁRIO

1	Apresentação	05
2	Estrutura Administrativa e Governança	05
2.1	Breve histórico, organograma e organização interna	05
2.2	Carta de Serviços	06
2.2.1	Suporte à Plataforma Moodle	07
2.2.2	Programa de Acompanhamento de Egressos	07
3	Infraestrutura	08
3.1	Descrição da Infraestrutura	08
3.2	Ambientes de Ensino-Aprendizagem Online	08
3.2.1	Moodle UFBA	08
3.2.2	AVA UFBA	09
3.2.3	ADH - Ambiente de Desenvolvimento Humano	09
4	Força de trabalho	10
4.1	Formação de equipe e quantitativos	10
4.2	Capacitações	10
5	Resultados da Gestão	12
5.1	Principais objetivos, metas e ações propostas e realizadas	12
5.1.1	Expansão da oferta com qualidade de cursos de graduação e pós-graduação na modalidade de ensino a distância	13
5.2	Projetos e programas realizados para assegurar a sustentabilidade do Ensino Remoto	15
5.2.1	Trilhas Formativas para a Educação On-line	15
5.3	Principais resultados alcançados	16
5.3.1	Metodologia de acompanhamento dos cursos de graduação e especialização	16
5.3.2	Desenvolvimento e suporte de conteúdos educacionais e materiais didáticos para os cursos EaD/UFBA	18
5.3.3	Editais de Seleção	18
5.3.4	Produção Editorial	19

5.3.5	Formação continuada de professores, servidores técnicos administrativos e alunos da Universidade no uso das TDIC	19
5.3.6	Cursos Abertos – MOOC	20
5.3.7	Curso Estruturando Disciplinas no Moodle	20
5.3.8	Quadro geral de Formação para EaD	21
5.3.9	Congresso Virtual UFBA 2021	21
5.3.10	Congresso 75 anos UFBA	21
5.4	Relações interinstitucionais e intrainstitucionais	22
5.4.1	Ações da Rede Colaborativa de Aprendizagem – RCA	22
5.5	Gestão Administrativa, orçamentária e financeira	22
5.6	Destaques	24
5.6.1	O Polo de Apoio Presencial de Guanambi	24
6	Principais desafios e ações futuras	29
7	Considerações Finais	30

1. APRESENTAÇÃO

Em cumprimento ao que estabelece o Ofício Circular PROPLAN nº 2/2021, passamos a descrever as atividades desenvolvidas pela Superintendência de Educação a Distância - SEAD, com a intenção de contribuir para melhoria e acompanhamento dos processos da gestão institucional. Assim, no período de janeiro a dezembro do ano de 2021, este relatório foi construído a partir de dados fornecidos pela Coordenação de Design Educacional, Coordenação de Tecnologias Educacionais e demais responsáveis pelos Setores da SEAD, pelas Coordenações dos Cursos EaD, além dos dados obtidos no Sistema Acadêmico da UFBA e nos Sistemas de Gestão da UAB (SISUAB e SGB).

2. ESTRUTURA ADMINISTRATIVA E GOVERNANÇA

A Superintendência de Educação a Distância (SEAD) é órgão de apoio acadêmico e administrativo, diretamente vinculado à Reitoria, que tem por finalidade executar as políticas de educação à distância, apoiar seu desenvolvimento e a implementação de ações, garantir a qualidade educacional e do material didático, mediante propostas educacionais inovadoras e integração de novas tecnologias de informação e comunicação, em especial na modalidade de educação a distância.

2.1 BREVE HISTÓRICO, ORGANOGRAMA E ORGANIZAÇÃO INTERNA

A criação da Superintendência de Educação à Distância ocorreu em 09/05/2013, como órgão permanente vinculado diretamente à Reitoria, porém, somente a partir de 2015, a SEAD começa a consolidar-se e a assumir efetivamente a autoridade institucional sobre a EaD, ao internalizar em sua estrutura a Coordenação da UAB e ao estruturar uma equipe técnica especializada para o desenvolvimento de suas funções. Atualmente, a estrutura administrativa da SEAD é formada pelo Setor de Gestão Administrativa Financeira (SGAF), pela Coordenação de Design Educacional (CDE) e pela Coordenação de Tecnologias Educacionais (CTE). Além desses núcleos, há a Coordenação da UAB, responsável pela gestão administrativa e financeira dos recursos do Sistema UAB, bem como pela implantação, gestão e monitoramento dos polos de apoio presencial da UFBA.

O SGAF é responsável por prestar assessoramento direto à Superintendência na coordenação e manutenção da infraestrutura da SEAD, na gestão da informação, na gestão orçamentária, na gestão dos serviços de apoio administrativo, na logística de diárias e passagens, no suprimento

de materiais de expediente, mobiliários e correlatos.

A Coordenação de Design Educacional oferece suporte ao planejamento e desenvolvimento de cursos e/ou disciplinas EaD, validação de cursos EaD e material didático, orientação e formação de professores e coordenadores pedagógicos no planejamento, organização, formação de equipe multidisciplinar, desenvolvimento e avaliação, na perspectiva do design educacional.

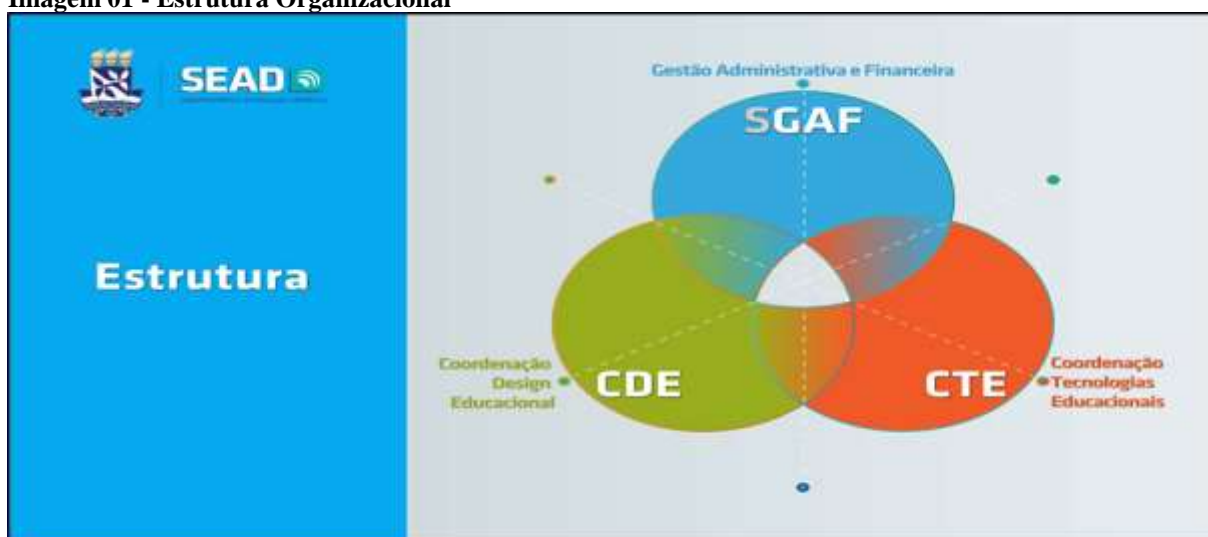
À Coordenação de Tecnologias Educacionais compete a concepção, o planejamento e a produção de material didático e objetos de aprendizagem para situações de ensino mediadas por tecnologias digitais em suportes multimídia, audiovisual, hipertextual, ambientes virtuais de aprendizagem ou qualquer outra tecnologia emergente.

2.2 CARTA DE SERVIÇOS

A publicação da Lei nº 13.460, de 26 de junho de 2017, que dispõe sobre participação, proteção e defesa dos direitos do usuário dos serviços públicos da administração pública, bem como do Decreto nº 9094, de 17 de julho de 2017, trouxeram uma nova perspectiva para esta pauta da participação do cidadão na Administração Pública, instituindo, em seu art.11, a Carta de Serviços ao Usuário, com novos elementos para os órgãos públicos publicarem suas ações e programas para os usuários.

Diante do novo cenário, fica evidenciado o papel fundamental da Carta de Serviços, no esforço de consolidar em um único documento as três grandes agendas das áreas envolvidas na estrutura da SEAD: o SGAF, a CDE e a CTE, conforme imagem 01.

Imagem 01 - Estrutura Organizacional



Fonte: Arquivo SEAD/UAB

Muito mais que um documento formal, a Carta de Serviços é, em essência, o compromisso da SEAD firma com a comunidade universitária.

A Carta contém informações sobre serviços, os contatos, compromissos e padrões de qualidade no atendimento ao público interno e externo à UFBA.

Link: https://sead.ufba.br/sites/sead.ufba.br/files/carta_servicos-sead-s_c.pdf

2.2.1 SUPORTE À PLATAFORMA MOODLE

Os serviços de suporte oferecidos pela SEAD consistem no atendimento via chamados, geridos através da plataforma GLPI, e na orientação à comunidade da UFBA sobre as ferramentas digitais oficialmente adotadas para gestão, ensino e aprendizagem. Dentre as principais demandas da comunidade estão a criação de espaço virtual (sala virtual); cópia de espaços (salas virtuais); cadastramento de usuários em lote (carga batch) e resolução de problemas com contas pessoais e acesso; todas dentro do contexto dos Ambientes Virtuais de Aprendizagem (AVA).

2.2.2 PROGRAMA DE ACOMPANHAMENTO DE EGRESSOS

O Programa de Acompanhamento de Egressos (PAE) dos cursos de graduação e especialização na modalidade a distância faz parte das ações desenvolvidas pela SEAD para acompanhamento e relacionamento com os egressos dos cursos EaD, em consonância com o PDI, PDU, Referenciais de Qualidade para cursos EaD na UFBA, o Projeto Pedagógico do Curso (PPC) e Programa de Autoavaliação Institucional e com o Instrumento de Avaliação dos cursos de Graduação do Instituto Nacional de Estudos e Pesquisas Educacionais Anísio Teixeira (INEP). O PAE possibilitará a construção de procedimentos e instrumentos de acompanhamento de estudantes egressos, identificando se as atividades profissionais desenvolvidas por estes refletem o perfil profissional determinado nos PPCs. Para tanto, a SEAD vai criar um espaço específico de comunicação com os mesmos a fim de possibilitar o intercâmbio de informações. Dessa forma, será possível fazer uma avaliação da aplicabilidade do curso através do monitoramento dos estudantes egressos no seu desenvolvimento profissional, além de estabelecer meios de comunicação permanentes com e entre os estudantes egressos, a partir de um cadastro com informações atualizadas e fidedignas e por fim, divulgar oportunidades de formação continuada para os egressos visando sua inserção ou recolocação no mercado de trabalho.

3. INFRAESTRUTURA

3.1 DESCRIÇÃO DA INFRAESTRUTURA

A infraestrutura física da SEAD está em processo de adequação às novas demandas que foram assumidas pela unidade. Foram adquiridos novos mobiliários para viabilizar o armazenamento adequado e organizado dos documentos e para proporcionar um ambiente de trabalho mais ergonômico e salubre para seus colaboradores. Com relação à acessibilidade, a SEAD possui rampa de acesso para cadeirantes à unidade e internamente ao estúdio, além da disponibilidade de um sanitário acessível.

A infraestrutura de informática da SEAD é moderna e, em sua grande maioria, composta de computadores eficientes para os diversos fins em que são utilizados. Entretanto, em função da necessidade de atender ao incremento das atribuições da Superintendência, também foram adquiridos novos equipamentos de informática.

Além disso, a SEAD, também possui ambiente de rede integrado, com dois pontos de consolidação para distribuição do cabeamento horizontal que atendem a UAB, CTE / Estúdio, CDE e SEAD, contando com bom balanceamento na distribuição de portas RJ-45. Os mesmos também fornecem conexão Wi-Fi através de dois pontos de acesso localizados na UAB (primeiro extremo da edificação) e outro na SEAD (extremo oposto da edificação).

3.2 AMBIENTES DE ENSINO-APRENDIZAGEM ONLINE

A UFBA adota desde 2004 o sistema Moodle como plataforma de ensino-aprendizagem, utilizada na modalidade de Educação a Distância ou em apoio ao ensino presencial. No final de 2005, projetos e programas que utilizam o Moodle foram transferidos para o Moodle da Faculdade de Educação – FACED, passando também a ser utilizado por toda a UFBA. A partir desse período, o sistema passou a ser chamado de Moodle UFBA. Diante da demanda crescente, necessidade de investimentos, manutenção e segurança de dados, o Moodle passou a ser gerido pelo CPD da UFBA e gerenciado pela SEAD. Atualmente a Universidade conta com o apoio de três ambientes virtuais: o Moodle UFBA, o AVA UFBA e o Ambiente de Desenvolvimento Humano – ADH. Dessa forma, os três ambientes virtuais utilizados são baseados em Moodle e customizados para atender às necessidades da instituição.

3.2.1 MOODLE UFBA

O Ambiente Moodle UFBA é o ambiente mais antigo em atividade, inaugurado em 2014, sendo

depois atualizado em 2017. Ele é acessível através do endereço www.moodle.ufba.br. Este ambiente possui o sistema aberto ou de auto-inscrição de usuários, ou seja, para cadastro qualquer interessado pode acessá-lo e realizar o autocadastro. Mediante o cadastro é possível a realização da matrícula de usuários em cursos diversos. Este ambiente comporta em sua maioria cursos de extensão, capacitação ou treinamento abertos a toda a comunidade interna e externa.

3.2.2 AVA UFBA

O AVA Moodle UFBA foi lançado em 2020 para atender às demandas do período pandêmico. É uma plataforma construída para o Semestre Letivo Suplementar (SLS) com vistas ao ensino e aprendizagem totalmente on-line ou remoto. É acessado apenas pela comunidade UFBA através do endereço <https://ava.ufba.br>, através do login integrado com a rede Cafe.

Este ambiente é estruturado e atualizado de forma a suportar uma maior quantidade de acessos simultâneos, dentre outras vantagens técnicas. O ava.ufba.br tem todas as configurações e os mesmos recursos para os professores já previstos no Moodle.ufba. Trata-se, no entanto, de uma Plataforma mais robusta, com um novo layout da página inicial e páginas de suporte customizadas e organizadas.

3.2.3 ADH - AMBIENTE DE DESENVOLVIMENTO HUMANO

O Ambiente Virtual de Desenvolvimento Humano – ADH, da UFBA é a mais nova plataforma construída com o objetivo de incentivar a cultura de transferência de conhecimento na área profissional, através das ações de desenvolvimento humano. O ADH é destinado a toda a comunidade UFBA e parceiros, ou seja, servidores técnicos e docentes, funcionários, estagiários, estudantes e comunidade parceira.

A plataforma é composta por um portal inicial que apresenta um catálogo de todos os cursos oferecidos nas modalidades EaD, híbrida ou presencial. Os cursos online ou híbridos estarão hospedados na própria plataforma.

A proposta deste ambiente é possibilitar a oferta de um espaço exclusivo de cursos online para a realização de ações de desenvolvimento humano e treinamento em serviço para a comunidade UFBA, ou seja, professores e funcionários efetivos e terceirizados. Este ambiente também visa auxiliar a PRODEP na realização de cursos para a promoção profissional ao oferecer um novo espaço de desenvolvimento para a CDH-UFBA.

A iniciativa surge a partir da necessidade de separação entre as ações de ensino formal e ações de treinamento ou capacitação. Dessa forma, essa ação trará mais organização aos ambientes de graduação e pós-graduação, além de questões técnicas, como fluidez de acesso a dados nos servidores.

4. FORÇA DE TRABALHO

4.1 FORMAÇÃO DE EQUIPE E QUANTITATIVOS

Houve uma pequena redução da força de trabalho da SEAD, no que tange ao quadro técnico-administrativo. Com o encerramento de alguns cursos de graduação, o número de estagiários também diminuiu. O quantitativo de docentes e de colaboradores da equipe multidisciplinar não apresentou mudanças. Por outro lado, houve um aumento no número de funcionários terceirizados, ao longo do ano de 2021, conforme demonstra o Quadro 01.

Quadro 01 - Evolução da força de trabalho da SEAD

Objetivo	Indicador	Metas	
		2020	2021
Atrair, formar, valorizar e estimular a permanência de pessoas nas atividades EaD.	Técnicos Administrativos	13	12
	Docentes	02	02
	Terceirizados	07	09
	Estagiários	30	21
	Equipe Multidisciplinar (bolsistas)	06	06
Total		58	50

Fonte: SEAD/UAB, dezembro/2021

4.2 CAPACITAÇÕES

Em 2021, os membros da equipe SEAD/UAB participaram de diversos cursos e/ou eventos de capacitação, conforme demonstra o Quadro 02.

Quadro 02 – Capacitação de servidores e terceirizados da SEAD/UAB em 2021

Nome	Cargo	Participação em cursos e eventos de capacitação
Carlos Tavares	Técnico em Contabilidade	- Curso de Espanhol Básico/Turma 2 – NUCAP/CDH/UFBA – 40h
Elivana dos Santos	Secretária Executiva	- Congresso UFBA 75 anos – UFBA – 40h - O Moodle e suas funcionalidades – UFBA - 40h - I Congresso UFOB – UFOB – 40h - MoodleMoot Brasil 2021 - MoodleMoot Brasil 2021 – 21ª edição – 16h
Érico Ventura	Analista de Tecnologia da Informação	- O moodle e suas funcionalidades – UFBA - 40h - Moodle developer course for beginners – UDEMY – 6,5h - Moodle Plugin Development Basics - Learn Moodle (http://learn.moodle.org)

Gleydson Azevedo	Técnico em Audiovisual	<ul style="list-style-type: none"> - Evento Viva Design – Cesar School – 3h - Oficina Online de Produção de Filme com Baixo Orçamento – XI Festival Internacional Pachamama – Cinema de Fronteira – 16h - Evento on-line “Ka Mimbangu e Campada Maria – Intercâmbio Cultural e Registros Audiovisuais Brasil – Áfricas” – Semana Amilar Alves – CTAv Campinas – 1,5h - Encontro “Qual a resposta para essa tristeza?”, como parte do componente EDC31 – Polêmicas Contemporâneas – FACED/UFBA – 3h - Oficina de som para documentário –16ª CINEOP – Mostra de Cinema de ouro Preto – 9h - Curso de Produção de Vídeo com Câmeras DSLR – iPED – Instituto Politécnico à Distância – 80h - Curso On-line: A história da regulação do audiovisual no Brasil – Midrash – Centro Cultural – 12h - Minicurso: Cinema Marrocos: Maryan Touzani, entre realidade e ficção - Associação dos Professores de Francês do Estado da Bahia – 02h - Curso “CinEmancipa - Introdução ao documentário” – IFCS/UF RJ – 36h - Seminário Internacional A(r)tivismos Urbanos – (sobre)vivendo em tempos de urgências - UERJ, UFRJ, Universidade Paulista e ESPM-SP – 08h
Hilda Rocha	Pedagoga	<ul style="list-style-type: none"> -IV Encontro Estadual da ANPAE - BAHIA: Anísio Teixeira: educação não é privilégio, é um direito e do Encontro Integrado dos grupos de pesquisa: EDUCATIO – EDUREG – NUGEF. Apresentação do trabalho Gestão Pedagógica: reflexões na Composição da Educação a Distância – Associação Nacional de Política e Administração da Educação - ANPAE - Estruturando Disciplinas no Moodle - tutoria – PRODEP/UFBA– 40h - Moodle e suas funcionalidades – tutoria – PRODEP/UFBA – 40h - Mestrado Profissional Gestão e Tecnologia Aplicada à Educação – GESTEC/ UNEB (em andamento)
José Renato Oliveira	Coordenador de Ambientes Virtuais de Aprendizagem	<ul style="list-style-type: none"> - Conclusão do Curso de Licenciatura em Pedagogia – UNOPAR - Lei Geral de Proteção de Dados (LGPD) – Fundação Bradesco Escola Virtual – 02h
Renato dos Santos	Analista de Design Instrucional	<ul style="list-style-type: none"> - Microsoft Excel 2016 – Básico – Fundação Bradesco Escola Virtual – 15h - Microsoft Excel 2016 – Avançado – Fundação Bradesco Escola Virtual – 30h - Microsoft Word 2010 – Intermediário – Fundação Bradesco Escola Virtual – 10h - Microsoft Word 2013 – Intermediário – Fundação Bradesco Escola Virtual – 13h - Microsoft Word 2010 – Avançado –Fundação Bradesco Escola Virtual – 08h - Curso Espaço de Formação para Atuação em Secretarias de Colegiado de Graduação – UFBA – 40h - Congresso Virtual UFBA 75 Anos – UFBA – 40h

Rodrigo Silva	Técnico em Assuntos Educacionais	- O Moodle e suas funcionalidades – UFBA – 40h
Saulo Andrade	Pedagogo	- Mestrado Profissional em Educação Profissional e Tecnológica - PROFEPT (IFBA) (em andamento)
Victor Fonseca	Técnico em Tecnologia da Informação	- Arquitetura de Redes – UDEMY – 20,5h - Redes TCP/IP – UDEMY – 26h - Preparatório Linux LPIC-1 V5 – UDEMY – 37,5h - React Profissional – UDEMY – 27h - HTML 5 e CSS3: Módulo 1 de 5 – Curso em Vídeo – 40h - HTML 5 e CSS3: Módulo 2 de 5 – Curso em Vídeo – 40h
Valdinei Matos	Assistente de Operações Audiovisuais	- CinEmancipa - Introdução ao documentário – IFCS/UFRJ – 36h - Videoclipe – Produzindo com baixo Orçamento - TreinaWeb – Tecnologia LTDA – 6h

Fonte: SEAD/UAB, dezembro/2021

5. RESULTADOS DA GESTÃO

5.1 PRINCIPAIS OBJETIVOS, METAS E AÇÕES PROPOSTAS E REALIZADAS

No exercício de 2021, apesar das dificuldades impostas pela pandemia, fomos desafiados a ampliar o nosso plano de trabalho, devido às necessidades apresentadas pela comunidade, decorrentes de fatores de ordem interna, nem sempre controláveis, mas também de fatores externos.

Apresentamos as ações realizadas:

- Ampliação da articulação com a CAPES para assegurar as vagas necessárias para a manutenção da Oferta de cursos pela UAB;
- Ampliação da articulação com os Polos de Apoio Presencial para dimensionamento da Demanda de curso da UFBA pelos Polos;
- Articulação com as IPES para o levantamento dos cursos ofertados e a serem propostos pelas IPES, para subsidiar as decisões da Coordenação da UAB na UFBA;
- Desenvolvimento de esforços para captação de recursos internos e externos para aquisição de equipamentos e mobiliários para a SEAD;
- Ampliação da contratação de servidores terceirizados pela FAPEX através do fomento UAB, devido à insuficiência do quadro funcional de servidores efetivos, necessários para o desenvolvimento técnico-pedagógico e a manutenção da Carta de Serviços da SEAD;
- Compartilhamento com a SUPAC da execução dos processos acadêmicos dos cursos EaD, devido à insuficiência de estrutura na SUPAC;

- Apresentação ao CAE da proposta de regulamentação para cursos e componentes curriculares na modalidade EaD;
- Implantação dos serviços de suporte oferecidos pela SEAD aos docentes, geridos através da plataforma GLPI, e na orientação à comunidade da UFBA sobre as ferramentas digitais oficialmente adotadas para gestão, ensino e aprendizagem;
- Mediação da resistência da comunidade acadêmica na adoção de cursos na modalidade EaD, demonstrando preferência para o ensino remoto;
- Ampliação do programa de formação continuada para técnicos e docentes no uso das metodologias e tecnologias educacionais;
- Concepção do Ambiente Virtual de Desenvolvimento Humano – ADH, da UFBA, com o objetivo de incentivar a cultura de transferência de conhecimento na área profissional, através das ações de desenvolvimento humano;
- Elaboração da proposta de Portaria do Reitor para instituir, no âmbito da UFBA, o Comitê de Educação a Distância (CEAD), colegiado estratégico de natureza deliberativa e propositiva, e caráter permanente;
- Ampliação da infraestrutura tecnológica da SEAD e instalação de um Polo de Apoio Presencial da UFBA em Guanambi;
- Concepção do Programa de Acompanhamento de Estudantes Egressos dos cursos EaD na UFBA;
- Elaboração e atualização dos Procedimentos Operacionais (PO) acadêmicos e de apoio administrativo para a execução dos cursos na modalidade EaD, de acordo com o Regulamento de Graduação e Pós-graduação (REGPG) para cursos eventuais.

5.1.1 EXPANSÃO DA OFERTA COM QUALIDADE DE CURSOS DE GRADUAÇÃO E PÓS-GRADUAÇÃO NA MODALIDADE DE ENSINO A DISTÂNCIA

No primeiro semestre do ano de 2021 foram ofertadas 250 vagas para o curso de bacharelado em Administração Pública EaD, do Programa Nacional de Formação em Administração Pública – PNAP, que faz parte do programa Sistema Universidade Aberta do Brasil – UAB. As vagas foram distribuídas nos polos: Salvador, Guanambi, Itaberaba, Ipujiara e Rio Real.

A seleção dos candidatos ocorreu por meio de dois processos: o primeiro processo destinado a candidatos que tenham concluído o ensino médio e tenham realizado o ENEM em qualquer

edição entre 2015 a 2019 e o segundo processo destinou-se à seleção de candidatas com vínculo e exercício com a administração pública.

Quadro 03 – Cursos de Graduação EaD Iniciados em 2021

Cursos	Carga Horária	Número de Vagas
Bacharelado em Administração Pública	3.451h	250

Fonte: SEAD/UAB

Quadro 04 - Cursos de Graduação Concluídos em 2021

Curso	Período		Alunos	
	Início	Fim	Matriculados*	Formados
Bacharelado em Ciências Contábeis	nov/16	nov/21	173	62**
Licenciatura em Dança (Oferta 1)	nov/16	nov/21	171	42
Licenciatura em Dança (Oferta 2)	nov/17	nov/21	80	41**
Licenciatura em Matemática (Oferta 3)	nov/17	nov/21	202	34**
Licenciatura em Pedagogia	nov/17	nov/21	516	268**
Tecnólogo - Tecnologia Seg. Pública (Oferta 2)	nov/17	nov/21	110	32
TOTAL			1252	479

Fonte: SEAD/UAB/SIAC/Coordenadores de Cursos

* Matriculados no início do curso.

** Os cursos finalizaram em 2021, porém a formatura dos alunos será realizada em 2022.

Quadro 05 - Demais cursos de Graduação em andamento em 2021

Curso	Período		Alunos	
	Início	Fim	Matriculados*	Ativos
Bacharelado em Administração Pública	fev/21	jul/25	204	160
Bacharelado em Biblioteconomia	out/20	set/24	199	139
Licenciatura em Matemática (oferta 04)	out/20	set/24	195	100
Licenciatura em Teatro	out/20	set/24	174	166
TOTAL			772	565

Fonte: SEAD/UAB/SIAC/Coordenadores de Cursos

* Matriculados no início do curso.

Quadro 06 – Cursos de Especialização EaD Concluídos em 2021

Especializações	Período		Alunos	
	Início	Fim	Matriculados	Formados
Especialização em Educação Ambiental com ênfase em Espaços Educadores Sustentáveis	ago/20	set/21	63	53

Fonte: SEAD/UAB/ Coordenadores de Cursos

5.2 PROJETOS E PROGRAMAS REALIZADOS PARA ASSEGURAR A SUSTENTABILIDADE DO ENSINO REMOTO

Dentre as ações desenvolvidas para assegurar a sustentabilidade da oferta do ensino remoto devido à situação excepcional da pandemia, destaca-se a disponibilização em parceria com a STI de uma robusta infraestrutura de ambiente virtual, o <https://ava.ufba.br/>, que compõe a infraestrutura computacional, com equipe técnica de redes atuando ativamente para corrigir e adequar os recursos às necessidades.

Para capacitar a comunidade no uso da nova plataforma <https://ava.ufba.br/> foi alterada a infraestrutura de atendimento. A SEAD passou a compartilhar com o NEAD o suporte aos usuários do Moodle, instituindo na SEAD uma equipe de Atendimento com o objetivo de prestar apoio aos discentes e docentes no uso de ferramentas e plataformas tecnológicas que viabilizam o desenvolvimento de atividades acadêmicas; disponibilizou diversos cursos online, trilhas formativas, vídeos, tutoriais e lives. Os conteúdos disponibilizados podem ser acessados no Portal <https://ufbaemmovimento.ufba.br/>.

5.2.1 – TRILHAS FORMATIVAS PARA A EDUCAÇÃO ON-LINE

Em razão da manutenção das medidas de isolamento social implantadas para evitar a disseminação da Covid-19, o “UFBA em movimento” dá continuidade ao programa de capacitação de professores para a realização de atividades pedagógicas do Semestre Letivo 2021.1 com uso intensivo das tecnologias. Nesta etapa, o programa de capacitação está organizado em “trilhas formativas”, o que amplia a autonomia de cada professor nas decisões sobre sua capacitação. As trilhas formativas são itinerários teórico-práticos sobre educação, disponibilizados em conteúdo multimídia, cujo formato oportuniza diferentes e individualizados percursos de formação continuada. As trilhas estão organizadas em cinco temáticas (Design Educacional, Metodologias Ativas, Ambientes Virtuais, Recursos Digitais e

Avaliação).

Os Cursos de Formação de Professores e Tutores UAB/UFBA foram ofertados em: www.moodle.ufba.br utilizando essa metodologia das Trilhas Formativas com atividades propostas respeitando o tempo e ritmo dos participantes. Assim, estão disponíveis com carga horária de 30h (6h síncrona e 24h assíncrona) na Sala da RNP/CDE/SEAD para atender à demanda de capacitação e atuação desses profissionais nos ambientes de ensino e aprendizagem online. Esses cursos foram solicitados à SEAD/CDE pelas coordenações das graduações e realizados conforme quadro a seguir:

Quadro 07 – Formação de Professores e Tutores

Cursos de Graduação	Nº de Participantes
Formação de Professores	
Bacharelado em Administração Pública Turma 4	06
Licenciatura em Teatro – T2	07
Biblioteconomia – Turma 01	10
Teatro e Biblioteconomia	09
Total	32
Formação de Tutores	
Licenciatura em Teatro – T3	03
Bacharelado em Administração Pública	15
Licenciatura em Teatro – T4	04
Total	22

Fonte: Disponível em: <https://www.moodle.ufba.br>

5.3 PRINCIPAIS RESULTADOS ALCANÇADOS

5.3.1 METODOLOGIA DE ACOMPANHAMENTO DOS CURSOS DE GRADUAÇÃO E ESPECIALIZAÇÃO

O acompanhamento dos cursos de graduação e especialização, ofertados na modalidade a distância, tem o objetivo de garantir a mesma qualidade das disciplinas e cursos presenciais ofertados pela UFBA. Esse acompanhamento ocorre por meio de dois processos: o monitoramento do ambiente virtual de aprendizagem e a avaliação de disciplinas e cursos ofertados a distância.

Os processos de monitoramento e avaliação dos cursos estão descritos e normatizados por Procedimentos Operacionais e baseiam-se nos Referenciais de Qualidade da EaD do MEC e da UFBA e nas dimensões utilizadas pelos SINAES.

O monitoramento ocorre por meio do acompanhamento do acesso ao Ambiente Virtual de Aprendizagem - Moodle de estudantes, tutores, professores e coordenações de curso e é realizado pela equipe de monitoramento da SEAD, que emite relatórios bimestrais para as coordenações dos cursos. O monitoramento fornece subsídios para ajustes da gestão dos cursos e tem o objetivo de reduzir a evasão.

A avaliação das disciplinas ofertadas na modalidade EaD é realizada pelos discentes ao final de cada disciplina, no próprio ambiente virtual de aprendizagem do curso. São avaliadas as dimensões: Organização didático-pedagógica; Professores e tutores e Autoavaliação e fornece subsídios para ajustes para as novas ofertas das disciplinas.

A avaliação 360° dos cursos EaD é realizada por todos os atores envolvidos no curso (coordenação, docentes, tutores e discentes), no próprio ambiente virtual de aprendizagem do curso. Ocorre em dois momentos nos cursos de graduação no meio e final dos cursos e nas Especializações somente ao final dos cursos. São avaliadas as dimensões: organização didático-pedagógica, atores do curso, infraestrutura e logística e autoavaliação e fornece subsídios para ajustes nos cursos e para o planejamento de novas ofertas dos cursos.

Com os dados do monitoramento e da avaliação de disciplinas e cursos, as coordenações dos cursos realizam a análise dos resultados, identificam as fragilidades e os pontos positivos revelados pelos processos avaliativos, propõem ajustes, e em conjunto com a SEAD utilizam as informações para ajustes nos cursos em andamento e planejamento de novas ofertas.

Em resumo, o processo de acompanhamento dos cursos EaD se propõe a garantir na EaD a mesma qualidade das disciplinas e cursos presenciais ofertados pela UFBA, permitir que as coordenações de cursos e a SEAD tenham informações para a tomada de decisão quanto à oferta de disciplinas e cursos EaD na UFBA, coletar e disponibilizar dados sobre os cursos EaD ofertados pela UFBA, para que possam ser utilizados para fins de pesquisa e disponibilizar à comunidade UFBA e à sociedade informações sobre a qualidade dos cursos EaD ofertados pela UFBA.

5.3.2 DESENVOLVIMENTO E SUPORTE DE CONTEÚDOS EDUCACIONAIS E MATERIAIS DIDÁTICOS PARA OS CURSOS EAD/UFBA

Para a publicação dos ebooks no AVA de cada curso, uma das etapas envolve a validação didática do material. Esta etapa do processo de editoração antecede o envio dos arquivos originais, enviados pelos professores autores, para a CTE. A tabela abaixo mostra quantos livros foram revisados pela CDE.

Quadro 08 – Revisão de Ebooks em 2021

Curso	Quantidade
Especialização em Alfabetização e Letramento	2
Especialização em Direitos Humanos e Contemporaneidade	1
Especialização em Educação Ambiental	3
Licenciatura em Dança	7
Bacharelado em Ciências Contábeis	5
Licenciatura em Teatro	6
Bacharelado em Biblioteconomia	7
Total	31

Fonte: SEAD/UFBA

5.3.3 EDITAIS DE SELEÇÃO

No ano de 2021 foram publicados 13 editais de seleção de profissionais para atuarem nos cursos de graduação na modalidade a distância estabelecidos pela Universidade Aberta do Brasil.

Com a continuidade do processo de seleção do Bacharelado em Administração Pública foi necessário selecionar a equipe de bolsistas para o desenvolvimento do curso. Assim, foram realizadas as seleções para: professor formador, tutores presenciais e a distância.

No referido ano também foram publicados editais de seleção para professor formador/orientador do curso de Ciências Contábeis, Professor Orientador de TCC para o curso de Pedagogia, Professor formador para o curso de Biblioteconomia, Professor Conteudista, Tutor presencial e a distância para o curso de Teatro, Tutor a distância para o curso de Dança, além dos editais para equipe multidisciplinar e coordenador de Tutoria que atenderão a todos os cursos de graduação UAB.

Os editais podem ser acessados no endereço eletrônico: <https://sead.ufba.br/editais>.

5.3.4 PRODUÇÃO EDITORIAL

Os profissionais e estagiários da Coordenação de Tecnologias Educacionais (CTE) atuaram em várias frentes da produção editorial e audiovisual realizada pela SEAD, conforme os quadros abaixo.

Quadro 09 – Produção Editorial CTE/SEAD em 2021

Descrição	Quantidade
Livros didáticos*	31
Guias	02
Total de Produtos Editoriais	33

Fonte: SEAD/UFBA

* Revisão | Ilustração | Diagramação | Publicação

Quadro 10 – Produção Audiovisual CTE/SEAD em 2021

Descrição	Quantidade
Videoaulas	129
Streaming	40
Capacitação para <i>Home production</i> *	43
Total de Produtos audiovisuais	212

Fonte: SEAD/UFBA

* Orientação e suporte técnico para produção de videoaulas em casa

5.3.5 FORMAÇÃO CONTINUADA DE PROFESSORES, SERVIDORES TÉCNICOS ADMINISTRATIVOS E ALUNOS DA UNIVERSIDADE NO USO DAS TDIC

O Curso “O Moodle e suas funcionalidades”, ocorrido no período de 25 de outubro a 19 de novembro de 2021 foi parte integrante das “Trilhas Formativas para a Educação online”, projeto desenvolvido com o objetivo de oportunizar um percurso de formação continuada em tecnologias digitais na educação para a comunidade UFBA. O curso foi ofertado para 100 professores e técnicos, divididos em duas turmas. Houve um percentual de 55% de aprovação e 45% de desistência.

O curso foi realizado no formato on-line, com mediação de tutores e de forma assíncrona, durante 4 semanas, e com encontros síncronos temáticos e/ou práticos, o que garantiu maior flexibilidade nos estudos para os participantes. Os encontros síncronos ocorreram para apresentação de temas relevantes ao curso e para oficinas práticas para utilização das funcionalidades do Moodle. O curso foi uma iniciativa da SEAD e PRODEP. O conteúdo foi organizado em 4 módulos, com carga horária total de 40 horas, e baseado nos vídeos da trilha formativa O Moodle e suas funcionalidades.

5.3.6 CURSOS ABERTOS – MOOC

Os cursos online abertos (MOOC) foram elaborados com vista a contribuir para a qualificação de profissionais da educação, capacitando-os a atuar como autores e/ou mediadores dos ambientes de ensino e aprendizagem online, na modalidade a distância. Os cursos estão disponíveis para a comunidade externa e interna da UFBA.

Em 2021, mantivemos a média de cursistas do ano anterior, nestes cursos que foram criados para atender especialmente uma demanda identificada na pesquisa sobre competências digitais realizada pela SEAD.

Quadro 11 - Cursos Abertos 2021

Cursos Livres	Participantes
Ambiente Virtual de Aprendizagem: Outro Cotidiano de Saber	148
Docência Online	249
Práticas Pedagógicas na Educação Online	316
O Moodle e suas Potencialidades	383
Mídias Digitais e Educação Online	218
Avaliação da Aprendizagem	294
Trilhas Formativas	384
Total de Ações de Capacitação	1.992

Fonte: AVA dos cursos

5.3.7 – CURSO ESTRUTURANDO DISCIPLINAS NO MOODLE

O curso foi organizado em 4 módulos, com carga horária de 40 horas. Aconteceu online e de forma assíncrona, durante as 4 semanas, o que garantiu maior flexibilidade nos estudos para os participantes. Foram também organizados alguns momentos síncronos sobre temas específicos e para o esclarecimento de dúvidas. A certificação ficou por conta do SIGRH/PRODEP.

Assim, por meio de uma chamada pública, todos os servidores da UFBA foram orientados a acessar a página da SEAD para fins de obter informações sobre o curso e o procedimento para inscrição. Neste período, considerando a urgência e prioridade institucional, as formações CDE/UAB também ocorreram concomitante para professores e tutores (presenciais e a distância) aprovados nos processos seletivos dos editais dos cursos de teatro, biblioteconomia e matemática.

A primeira turma do curso aconteceu de 12.04.2021 a 07.05.2021 onde foram ofertadas 250

vagas, tendo sido inscritas 287 pessoas. A segunda turma aconteceu no período de 08 de maio a 10 de junho. Foram ofertadas 160 vagas, tendo sido inscritas 177 pessoas.

5.3.8 QUADRO GERAL DE FORMAÇÃO PARA EAD

Considerando todos os cursos ofertados na área de formação, segue o quantitativo de pessoal atendido:

Quadro 12: Formação para EaD - 2021

CURSOS	Nº DE PARTICIPANTES
Curso Estruturando Disciplinas no Moodle	220
Cursos MOOC	1992
Curso Moodle e suas funcionalidades	100
Formação de Coordenadores UAB	03
Formação de Tutores UAB	22
Formação de Professores UAB	32
TOTAL	2.369

Fonte: Disponível em: <https://www.moodle.ufba.br>

5.3.9 – CONGRESSO VIRTUAL UFBA 2021

Em 2021, este congresso ocorreu de 22 a 26 de fevereiro. As atividades foram apresentadas em forma de vídeo-pôsteres, mesas e outras formas de discussão, englobando palestras, debates, entrevistas, depoimentos e intervenções artísticas, todas de forma remota, respeitando as recomendações sanitárias de distanciamento físico. A SEAD colaborou por meio da atuação na equipe de suporte da plataforma de transmissão utilizada para a sessão das mesas, com apresentações ao vivo por meio do StreamYard e também por meio da inscrição de mesas e participação com palestrantes em diversas mesas.

5.3.10 CONGRESSO 75 ANOS UFBA

A SEAD colaborou no Congresso 75 anos UFBA por meio da participação de três mesas, além da participação de servidores em outras mesas. A primeira mesa, apresentada no primeiro dia do congresso, foi o “Pré-lançamento da plataforma ADH – Ambiente de Desenvolvimento Humano”. Esta mesa apresentou a toda comunidade o projeto do novo Ambiente de Treinamento Corporativo da UFBA, baseado na plataforma Moodle. A plataforma será lançada

oficialmente no primeiro semestre de 2022. A segunda mesa, “Avaliação de Cursos e Disciplinas EaD na UFBA”, apresentou os instrumentos de avaliação de cursos e disciplinas EaD e descreveu a utilização do Moodle no processo de avaliação, possibilidades de relatórios e análises. Esta mesa também relacionou os processos de avaliação de cursos e disciplinas EaD com as ações da CPA-UFBA. E a terceira mesa foi “Tecnologias Educacionais na Educação Híbrida”, que apresentou toda a tecnologia desenvolvida pela SEAD para suprir as necessidades especialmente durante a pandemia.

5.4 RELAÇÕES INTERINSTITUCIONAIS E INTRAINSTITUCIONAIS

5.4.1 AÇÕES DA REDE COLABORATIVA DE APRENDIZAGEM – RCA

A RCA foi fundada em 2018. É uma proposta de comunidade de aprendizagem interinstitucional produtora e difusora de conhecimento, desenvolvida inicialmente por universidades fundadoras e parceiras tendo a UFBA como proponente principal, além da UAb-PT, UNEB, UFRB, UNIFACS, IFBA, UESB, UNIVASF e IFBAIANO. Essas universidades se articulam através de acordos cooperativos, visando fomentar a formação continuada para uso das Tecnologias Digitais na Educação. A Rede atua em vários níveis e modalidades de ensino, bem como, realiza pesquisas e desenvolvimento de novas metodologias e tecnologias educacionais, fomenta a convergência de modalidades educacionais, desenvolve conteúdos, disponibiliza serviços, em articulação com os parceiros do setor educacional, públicos e privados em consonância com as demandas da sociedade. Em 2021, a UFBA iniciou o processo de cooperação técnica com o Instituto Federal de Educação, Ciência e Tecnologia Baiano – IFBaiano, por meio de sua reitoria para o compartilhamento de produção de conhecimentos na área de formação de professores para a capacitação de profissionais da educação sobre Ensino Remoto e uso de tecnologia educacional como um todo. O acordo de cooperação técnica está em desenvolvimento e deverá ser concluído em 2022.

5.5 – GESTÃO ADMINISTRATIVA, ORÇAMENTÁRIA E FINANCEIRA

Ao longo do exercício financeiro de 2021, a SEAD adquiriu bens permanentes, tais como equipamentos de processamento de dados e aparelhos e utensílios domésticos, visando atender às necessidades da infraestrutura da SEAD, bem como à instalação do ambiente educacional do Polo de Apoio Presencial associado à UFBA no município de Guanambi, onde estão sendo

ofertados os cursos de Licenciatura em Matemática e Bacharelado em Administração Pública na modalidade EaD.

Quadro 13 – Inventário SEAD – Aquisição no Exercício de 2021

Total do Exercício por Tipo de Aquisição	
Equipamentos de Processamentos de Dados	R\$ 34.467,00
Mobiliário em Geral	R\$ 0,00
Aparelhos e Utensílios Domésticos	R\$ 3.417,59
Total	R\$ 37.884,59

Fonte: SEAD/UFBA

Quadro 14 – Inventário SEAD – Acumulado 2020 e 2021

Total do Exercício por Tipo de Aquisição	
Saldo Anterior 2020	R\$ 275.832,57
Total de Exercício 2021	R\$ 37.884,59
Total Geral	R\$ 313.717,16

Fonte: SEAD/UFBA

Quadro 15 – Orçamento Realizado 2021

DESCENTRALIZAÇÃO DE CRÉDITO		
Código	Descrição	Valor
TED 8376/2019		
Código	Descrição	Valor
339039	Recursos provenientes da Fundação Coordenação de Aperfeiçoamento de Pessoal Nível Superior-CAPES para dar continuidade à Oferta de Cursos de Graduação e Especialização no Sistema UAB-2017 – SEAD-UAB.	R\$275.088,00
TOTAL		R\$275.088,00
TED 9365/2020		
Código	Descrição	Valor
339039	Recursos provenientes da Fundação Coordenação de Aperfeiçoamento de Pessoal Nível Superior-CAPES para Implantação e Desenvolvimento do Curso Bacharelado em Biblioteconomia, no Âmbito do Sistema UAB, para graduar/certificar 200 alunos nos próximos 04 anos de forma contributiva ao cumprimento das metas estabelecidas no Plano Nacional de Educação e Diretrizes da Política Nacional de formação de professores.	R\$98.469,00
TOTAL		R\$98.469,00
TED 9526/2020		
Código	Descrição	Valor
339039	Recursos provenientes da Fundação Coordenação de Aperfeiçoamento de Pessoal Nível Superior-CAPES para Implantação e Desenvolvimento dos Cursos Licenciatura em Teatro e Licenciatura em Matemática, no Âmbito do Sistema UAB, para graduar/certificar 400 alunos nos próximos 04 anos de forma	R\$170.888,00 R\$92.217,00

	contributiva ao cumprimento das metas estabelecidas no Plano Nacional de Educação e Diretrizes da Política Nacional de formação de professores.	
TOTAL		R\$263.105,00
TOTAL GERAL		R\$636.662,00

Fonte: SEAD/UFBA, janeiro/2022

5.6 DESTAQUES

5.6.1 O POLO DE APOIO PRESENCIAL DE GUANAMBI

Imagem 02: Inauguração do Polo de Apoio Presencial de Guanambi



Foto: Elivana Borges

Em 2021, a UFBA através da SEAD amplia a estrutura de polos de ensino da UAB na Bahia, inaugurando o Polo de Guanambi assegurando a interiorização da UFBA, levando o ensino superior de qualidade a lugares distantes, favorecendo a uma descentralização do ensino e a maior democratização e acesso.

O Polo de apoio presencial constitui, portanto, o “braço operacional” da instituição pública de ensino superior na cidade do estudante (ou na mais próxima dele), onde acontecem os encontros presenciais, o acompanhamento e orientação para os estudos, as práticas laboratoriais e as

avaliações presenciais. Entretanto, para garantir efetivamente o pleno desenvolvimento das atividades dos cursos a distância e oferecer condições e serviços adequados e suficientes para atender os professores e estudantes em suas expectativas, demandas e necessidades, o polo de Apoio presencial precisa ser bem projetado. As instalações físicas, a infraestrutura tecnológica e de recursos humanos, desta forma, mostram-se essenciais para contribuir na qualidade do ensino.

Os polos de educação a distância são unidades descentralizadas de uma instituição de educação superior, no País ou no exterior, para o desenvolvimento de atividades presenciais relativas aos cursos ofertados na modalidade a distância, conforme Decreto nº 9.057/2017.

Os polos vinculados à Universidade Aberta do Brasil (UAB) são tipificados como **Efetivo**, se o mantenedor (responsável pela infraestrutura física, tecnológica e de recurso humanos) for um governo estadual ou municipal; ou **Associado**, se o mantenedor for uma instituição de ensino superior integrante do Sistema UAB (Capes, s.d).

O Polo de Guanambi foi iniciado como um Pólo **Associado** a UFBA e posteriormente graduado como Polo **Efetivo** da UAB. Atualmente a UFBA tem um acordo de Cooperação com o Município de Guanambi para oferta de cursos da UFBA no Polo da UAB em Guanambi.

São objetivos do Polo Guanambi/BA:

I - Oferecer prioritariamente cursos de licenciatura e de formação inicial e continuada a professores da educação básica;

II - Oferecer cursos superiores para capacitação de dirigentes, gestores e trabalhadores em educação básica;

III - Oferecer cursos superiores nas diferentes áreas do conhecimento;

IV - Ampliar o acesso à educação superior pública;

V- Fomentar o desenvolvimento institucional para a modalidade de educação a distância, bem como a pesquisa em metodologias inovadoras de ensino superior apoiados em tecnologias de informação e comunicação.

VI - Oferecer formação a egressos e estudantes do Ensino Médio.

Imagem 03: Polo de Apoio Presencial de Guanambi



Foto: Elivana Borges

Imagem 04: Polo de Apoio Presencial de Guanambi



Foto: Elivana Borges

O Polo dispõe de edificação com boas condições físicas, mobiliário necessário, rede elétrica adequada para suporte dos equipamentos, acessibilidade, segurança e limpeza, bem como ambientes compatíveis ao bom andamento das atividades educativas com a seguinte infraestrutura mínima de funcionamento, sob responsabilidade da UFBA:

I - Infraestrutura física:

- a) 01 sala de coordenação de polo;
- b) 01 sala para secretaria acadêmica;
- c) 01 biblioteca;
- d) 05 salas de aula presencial multiuso;
- e) 01 laboratório de informática;

f) laboratórios específicos por cursos de acordo com a oferta (se houver cursos que necessitem de laboratórios).

II - Infraestrutura tecnológica

III - Acesso à internet com banda larga ou outro tipo de acesso.

Imagem 05: Sala de Aula



Foto: Elivana Borges

Imagem 06 - Laboratório de Informática



Foto: Elivana Borges

O Polo de Guanambi dispõe de recursos humanos para garantir um efetivo acompanhamento em todas as fases dos cursos, contando com profissionais qualificados para dar suporte acadêmico e administrativo aos estudantes, desenvolvendo atividades de acordo com as orientações e normas da UFBA, composto de:

I - Coordenador do polo;

II - Secretário;

III - Tutores presenciais;

IV – Equipe Administrativa

Imagem 07: Equipe do Polo de Apoio Presencial de Guanambi



Foto: Elivana Borges

A parceria entre a Prefeitura de Guanambi e a UFBA foi firmada em dezembro deste ano, quando a Câmara de Vereadores aprovou o projeto do Executivo Municipal, que torna a Prefeitura Municipal a mantenedora do Polo.

A SEAD em parceria com o Instituto de Biologia e a PROEXT promoveu a oferta do Curso de Especialização em Educação Ambiental com Ênfase em Espaços Educadores Sustentáveis. Mesmo em meio à pandemia da COVID-19, trabalhando de forma remota, a Coordenação do Curso em parceria com a SEAD não deixou de atender aos estudantes, docentes e tutores.

Imagem 08: Apresentação de TCC do Curso de Especialização em Educação Ambiental pela plataforma Moodle-UFBA



Fonte: Relatório Final do Curso

Está em andamento também, o curso de Licenciatura em Matemática. O curso iniciou no segundo semestre de 2020 e atende 30 graduandos. Além desses dois cursos, no final de 2020 foi aberto o Edital do Processo Seletivo para acesso ao Curso de Bacharelado em Administração Pública, na modalidade a distância, iniciado em março de 2021. As mudanças que a

Universidade traz para a cidade e para toda a região são imensuráveis, na medida em que contribui para o enriquecimento de vários aspectos socioeducativo-econômico-culturais.

6. PRINCIPAIS DESAFIOS E AÇÕES FUTURAS

O ano de 2021 trouxe desafios significativos para as áreas de ensino remoto e educação a distância da UFBA. Dentre esses, destacam-se: a necessidade de aprovação no Conselho Acadêmico de Ensino (CAE) da institucionalização da EaD na UFBA e estabelecer as bases legais na UFBA para implantar o Ensino Híbrido (Portaria MEC/GM Nº 1.428, de 28 de dezembro de 2018), viabilizando a inserção de carga horária EAD nos cursos presenciais, possibilitando flexibilização e diferenciação na integralização curricular dos mesmos; integração entre os ambientes virtuais de aprendizagem, o SIGAA e o MOODLE; necessidade de maior capacitação dos membros da comunidade universitária para o uso das tecnologias disponíveis e gerenciamento das plataformas digitais; demanda urgente e crescente para o desenvolvimento de cursos e materiais; adaptação das atividades presenciais para o ensino híbrido e o fornecimento de apoio tempestivo às unidades acadêmicas e administrativas em decorrências de mudanças em processos internos e no ambiente externo da Universidade. Apesar disso, o cenário futuro já é resultado de diversas melhorias implementadas durante o ano de 2021, as quais contribuíram para a missão de desenvolver e viabilizar ações educativas remotas e a distância em diversas áreas do conhecimento. Dessa forma, a SEAD/UFBA continuará promovendo e facilitando o acesso à educação, cultura e saberes, visando à oferta de ensino, pesquisa e extensão, com ações integradas por metodologias ativas, tecnologias digitais da informação e comunicação e práticas pedagógicas inovadoras e inclusivas.

Dada a necessidade de regulamentação e ampliação do uso de tecnologias educacionais na UFBA e, tendo em vista a dinâmica e a ampliação da modalidade EaD, propomos algumas ações:

- Manutenção e ampliação do programa de formação de professores;
- Implantação do Ambiente Virtual de Desenvolvimento Humano – ADH;
- Implantação do Comitê de Educação a Distância (CEAD);
- Implantação do Programa de Egressos (PAE) para os alunos formados a partir de 2021;
- Aprovação no CAE do marco regulatório para projetos de extensão, que assegurem as condições de execução e o custeio dos respectivos projetos, como contrapartida para a SEAD;

- Dimensionamento do quadro de cargos para contratação de docentes e servidores técnico-administrativos para a SEAD, na proporção adequada à oferta instalada e à expectativa de oferta prevista no PDI da UFBA;
- Ampliação e articulação com os órgãos de gestão acadêmica, em especial com a PROGRAD, o programa do APDU e Ateliê didático, para um amplo e permanente programa de mobilização e qualificação para o uso das TDIC;
- Atualização dos Procedimentos Operacionais (PO) da SEAD;
- Ampliação dos serviços de suporte aos docentes oferecidos pela SEAD;
- Ampliação da captação de recursos internos e externos, com o objetivo de manter e expandir a infraestrutura tecnológica e assegurar a continuidade da equipe multidisciplinar da SEAD;
- Ampliação da participação de docentes e servidores da SEAD em redes pesquisas em EaD locais, nacional e internacional;
- Ampliação das ações da RCA;
- Participação no novo Edital da UAB 2022;
- Implantação dos novos cursos de Graduação e Especialização do novo Edital da UAB.

7. CONSIDERAÇÕES FINAIS

A garantia da vida, face à pandemia da Covid-19, motivou a adoção de medidas sanitárias pautadas no isolamento e no distanciamento social nas universidades, incluindo a UFBA. Isto fez com que houvesse uma adaptação dos processos e dos fluxos acadêmicos e administrativos para o modelo remoto, desde março de 2020, quando a UFBA regulamentou a suspensão das atividades presenciais. O processo de reorganização de assuntos acadêmicos e administrativos para o modelo remoto trouxe desafios para a gestão em todos os níveis, incluindo a adequação da política de formação continuada para os docentes e técnicos-administrativos.

O ano de 2022 iniciará com desafios significativos para as áreas de ensino remoto e educação a distância da UFBA. Dentre esses, destacam-se a necessidade de maior capacitação dos membros da comunidade universitária para o uso das tecnologias de ensino e gestão; adaptação das atividades presenciais para o ensino remoto ou híbrido; e o fornecimento de apoio tempestivo às unidades acadêmicas e administrativas em decorrências de mudanças em processos internos e no ambiente externo da Universidade.

Dada à necessidade de regulamentação e ampliação do uso de tecnologias educacionais na

UFBA e, tendo em vista a dinâmica e a ampliação da modalidade EaD, propomos algumas considerações para as ações: revisar o marco regulatório para projetos de extensão, que assegurem as condições de execução e o custeio dos respectivos projetos como contrapartida para a SEAD; revisar a estrutura de gestão da SEAD, instituindo uma instância colegiada para análise e definição de ações estratégicas e de pesquisa e extensão; dimensionar vagas para contratação de docentes e servidores técnico-administrativos para a SEAD, na proporção adequada à oferta instalada e à expectativa de oferta prevista na pós-pandemia.

Apesar disso, o cenário futuro já é resultado de diversas melhorias implementadas ao longo dos últimos anos, as quais contribuíram para a missão de desenvolver e viabilizar ações educativas remotas e a distância em diversas áreas do conhecimento na UFBA.

Dessa forma, a SEAD/UFBA continuará promovendo e facilitando o acesso a práticas acadêmicas, com ações integradas por metodologias ativas, tecnologias digitais da informação e comunicação e práticas pedagógicas inovadoras e inclusivas.

De forma geral, os anos de 2020/21 marcaram as novas possibilidades de uso das tecnologias no ensino, na pesquisa e na extensão em um formato colaborativo. Onde, apesar das dificuldades, as ações colaborativas possibilitam um ambiente compartilhado, com a possibilidade de reunir competências para desenvolver novas formas de atuação.

Quanto ao que pode ser esperado para a educação em 2022, com o crescimento da Variante Ômicron da COVID 19, deveremos iniciar o semestre de 2022.1 no formato híbrido. Considerando essa perspectiva temos uma oportunidade diante dos desafios de imprevisibilidade, de rever conceitos e se avançar na questão da regulação institucional, dos procedimentos acadêmicos e administrativos, e das ações estruturantes, incluindo a integração de sistemas e ampliando os programas de formação continuada da comunidade universitária para desenvolver as competências digitais e metodológicas diagnosticadas.

Na busca de oportunizar o acesso ao ensino de qualidade, é imprescindível maiores investimentos na infraestrutura das unidades acadêmicas e de ensino e em programas de capacitação continuada para docentes, alunos e técnicos, possibilitando as condições de acessos aos sistemas corporativos e aos ambientes virtuais e sobretudo, utilizarem as tecnologias adequadas independentemente se estaremos no ensino remoto ou híbrido.